

**ПЛОВДИВСКИ УНИВЕРСИТЕТ “ПАИСИЙ ХИЛЕНДАРСКИ”**

**ФАКУЛТЕТ ПО ИКОНОМИЧЕСКИ И СОЦИАЛНИ НАУКИ**

---

**КОМИСИЯ ПО КАЧЕСТВО И АКРЕДИТАЦИЯ КЪМ ФИСН**

Пловдив 4000, ул. “Цар Асен” №24, e-mail: [quality\\_fisn@mail.bg](mailto:quality_fisn@mail.bg)

**ДОКЛАД С АНАЛИЗ НА ДАННИ ОТ АНКЕТНО ПРОУЧВАНЕ  
НА МНЕНИЕТО НА СТУДЕНТИТЕ ОТ ПЪРВИ КУРС НА  
ПЛОВДИВСКИ УНИВЕРСИТЕТ “ПАИСИЙ ХИЛЕНДАРСКИ”  
(АНКЕТНА КАРТА №10)**

**Анализ на резултатите от анкетно проучване на студентите от първи курс към Факултета по икономически и социални науки на Пловдивски университет „Паисий Хилендарски“**

**Целта** на настоящото проучване е установяване на мненията на студентите от първи курс към Факултета по икономически и социални науки на Пловдивски университет „Паисий Хилендарски“.

Проучването е проведено през януари 2024 г. За регистрация на данните е използвана анонимна електронна анкета. Обемът на излъчената по традиционния метод на отзовалите се извадка е 41 лица.

1. Отговор на първия въпрос относно *специалността*, в която се обучават, са дали всички анкетирани (41 първокурсници). При посочилите отговор на въпроса 41 студенти разпределението е следното:

- Публична администрация – 9;
- Бизнес мениджмънт – 6;
- Национална сигурност – 6;
- Международни икономически отношения – 4;
- Счетоводство – 4;
- Финанси – 4;
- Икономика и бизнес – 3;
- Маркетинг – 3;
- Международна политика и бизнес дипломация – 1;
- Мениджмънт на туристическия бизнес – 1.

2. Всички анкетирани са отговорили на въпроса за *специалностите и университетите, в които са кандидатствали, подреждайки ги по реда на желанията си*. При получените отговори се откроява следното:

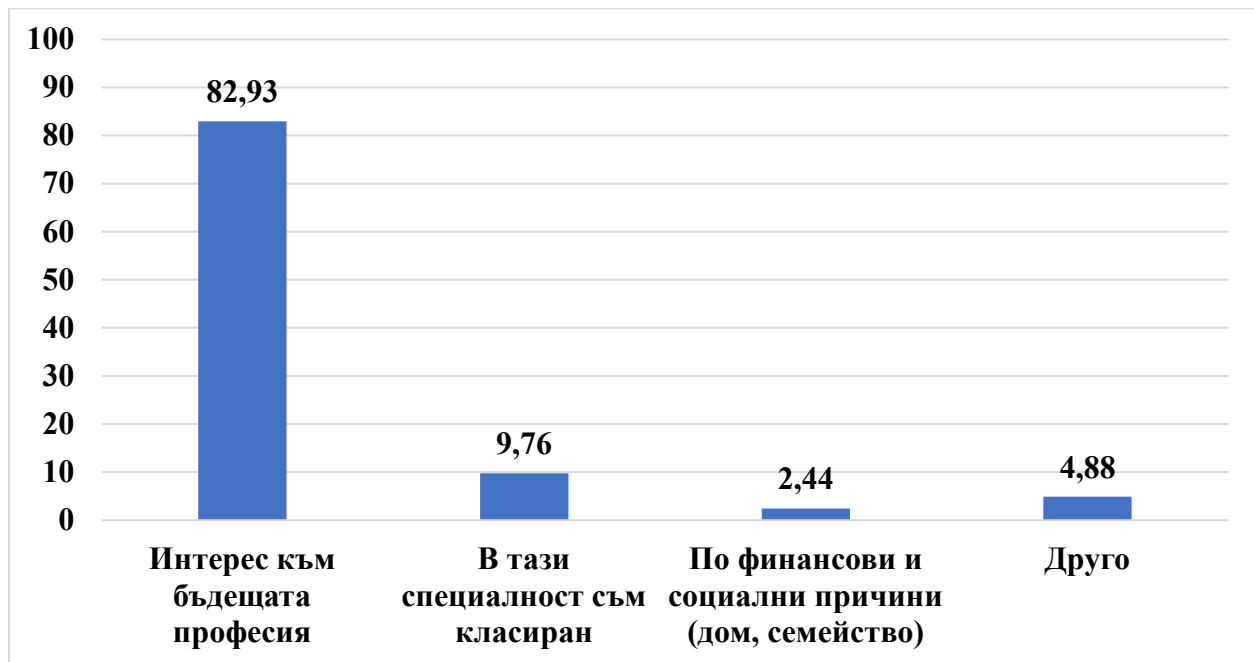
- сред желанията едва при 5 от анкетираните са посочени и университети, различни от Пловдивски университет – това са: Софийски университет „Св. Климент Охридски“ (СУ), Русенски университет „Ангел Кънчев“ (РУ), Варненски свободен университет „Черноризец Храбър“ (ВСУ), Нов български университет (НБУ), Университет за национално и световно стопанство (УНСС), Икономически университет – Варна (ИУ). В тези университети като предпочитани специалности са посочени: “Право”, “Противодействие на престъпността и опазване на обществения ред”, “Защита на националната сигурност”, “Психология”, “Бизнес администрация”, “Публична администрация”.

- сред предпочитаните специалности в Пловдивски университет като цяло преобладават специалности на Факултета по икономически и социални науки (ФИСН): „Счетоводство“, „Маркетинг“, „Публична администрация“, „Национална сигурност“, „Бизнес мениджмънт“, „Мениджмънт на туристическия бизнес“, „Финанси“, „Международни икономически отношения“, „Икономика и бизнес“, „Международна политика и бизнес дипломация“. Посочени са и следните специалности на други факултети: „Български език и турски език“, „Софтуерни технологии и дизайн“, „Психология“, „Философия“, „Български език и китайски език“, „Право“, „Предучилищна и начална училищна педагогика“.

3. *Изборът на специалност* при 82.93% е продиктуван от интерес към бъдещата професия, 9.76% от анкетираните посочват, че са класирани в тази специалност, при 2.44% изборът е свързан с финансови и социални

причини (дом, семейство), а 4.88% от анкетираните първокурсници посочват за избора си на специалност следните други причини:

- специалност най-близка до тази, която са желали в действителност (при несъвпадение между желана специалност и реален прием);
- развитие в кариерата.

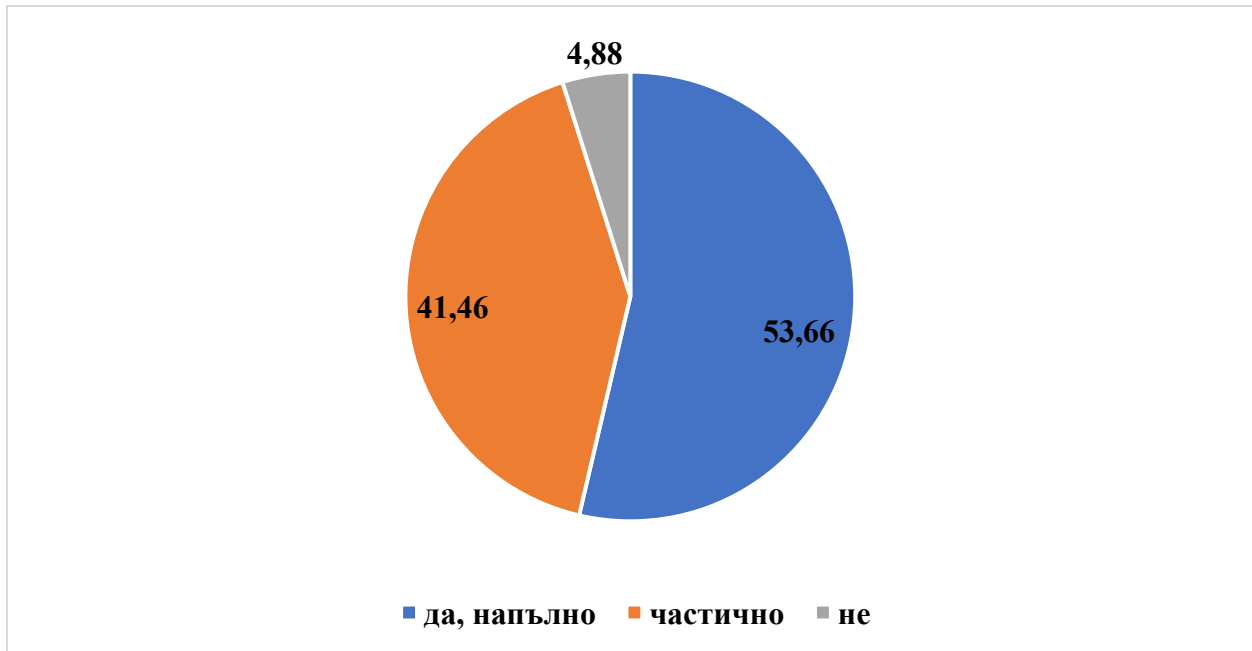


4. **Информация за специалността, в която се обучават**, 78.05% са получили от страницата на университета/факултета в интернет, 14.63% - от близки и приятели, 2.44% - от завършили Пловдивски университет. Няма данни за получили информация от организирани от факултета срещи или предварителни състезания, както и от Facebook. 4.88% от анкетираните са посочили, че са получили тази информация от друго място, а именно:

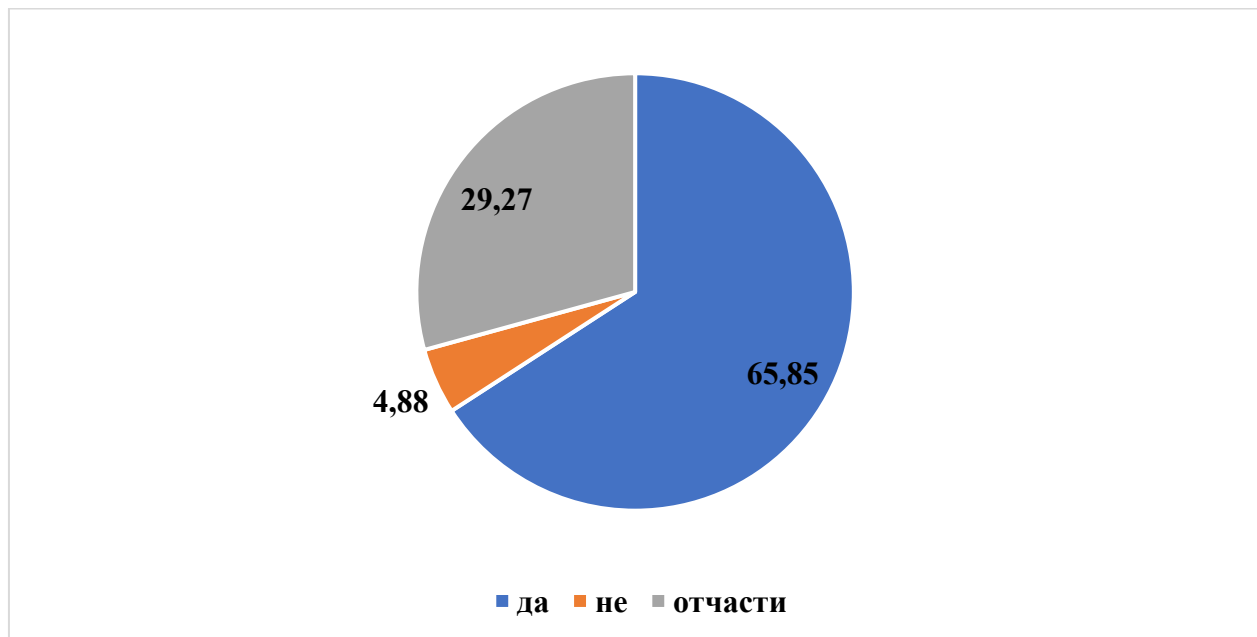
- посредством информация от друг университет;
- от познати, завършили специалността в друг университет;
- лично проучване относно обучението в съответната специалност.



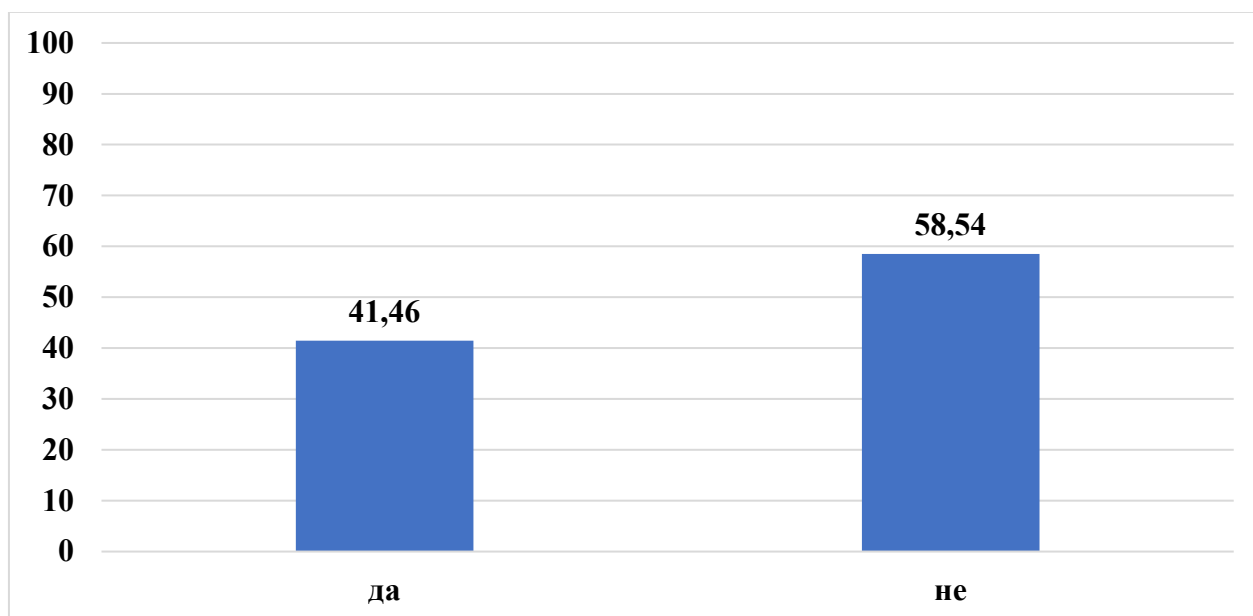
5. 53.66% от анкетираните първокурсници са посочили, че напълно са запознати с учебния план, по който ще се обучават, и квалификационната характеристика на специалността. 41.46% са отговорили, че са частично запознати и само 4.88% - че не са запознати с горепосоченото.



**6. Удовлетворени от организацията и обслужването по процедурата по кандидатстване и прием** са 65.85% от анкетираните студенти, 29.27% са отчасти удовлетворени и едва 4.88% не са удовлетворени от това.

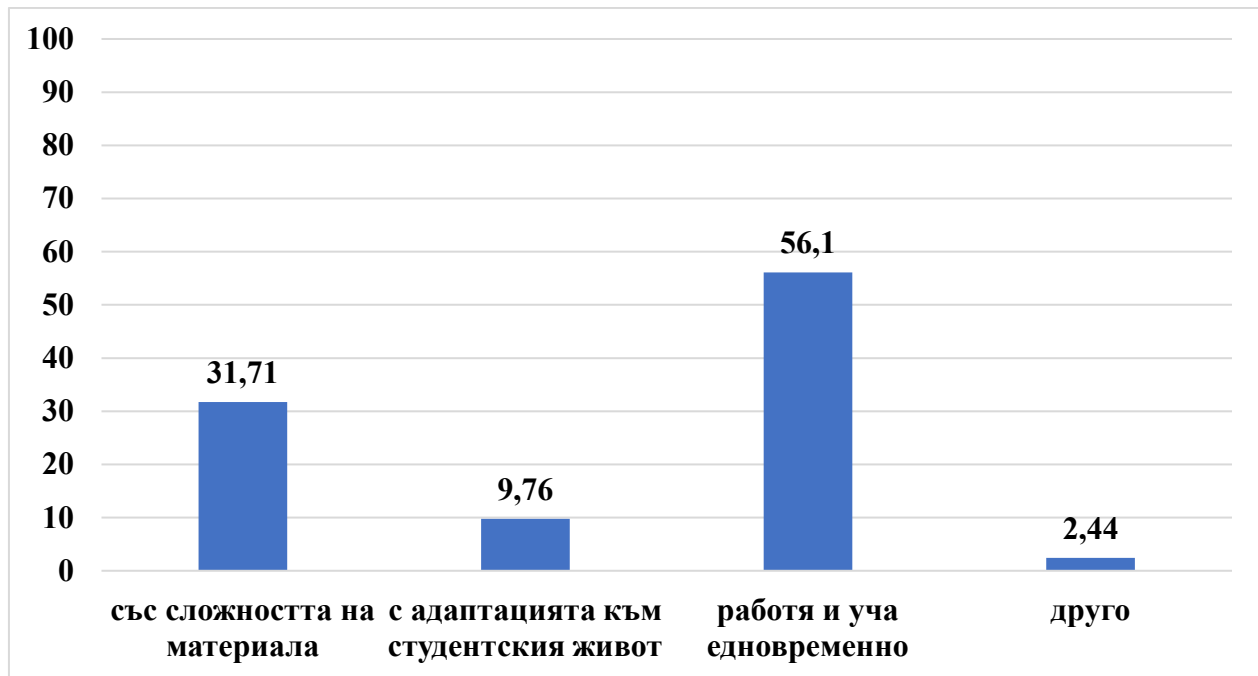


7. 58.54% от анкетиранияте не са *посещавали ПУ, преди да решат да кандидатстват*, останалите 41.46% са дали положителен отговор на този въпрос.



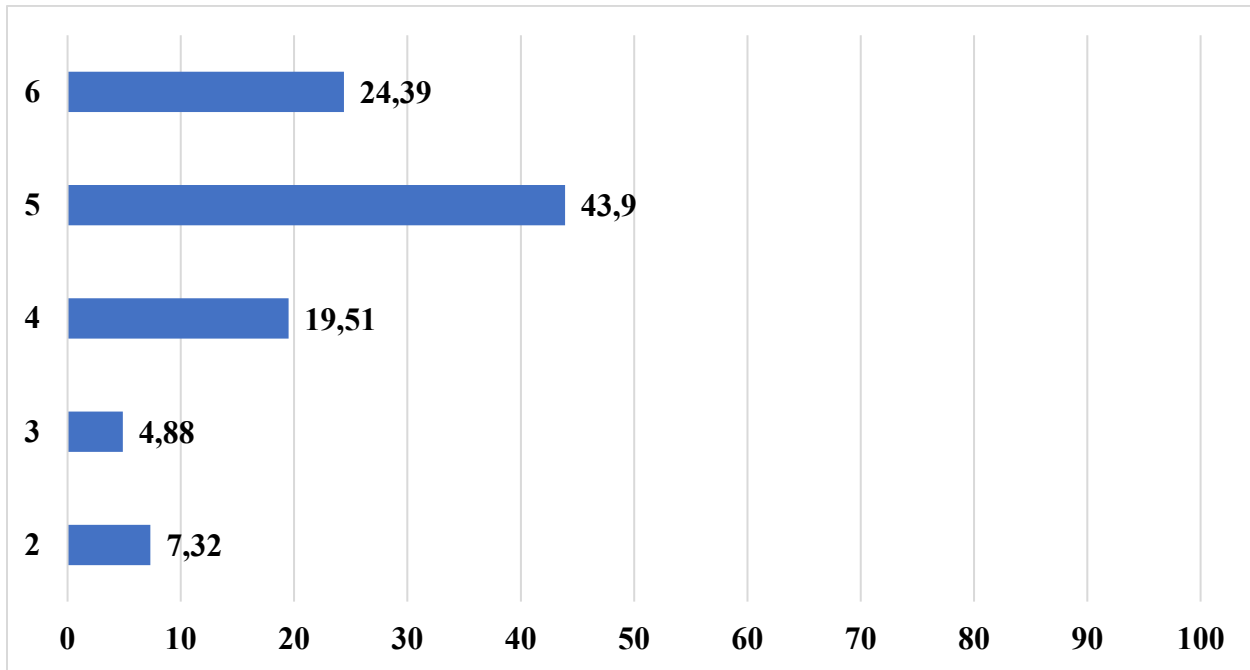
**8. Трудности при обучението си в ПУ очакват:**

- 56.1% - работят и учат едновременно;
- 31.71% - със сложността на материала;
- 9.76% - с адаптацията към студентския живот;
- 2.44% - друго, а именно във връзка с:
  - големите времеви интервали между отделните лекции;
  - разглеждането на целия материал за един месец (при ЗФО).

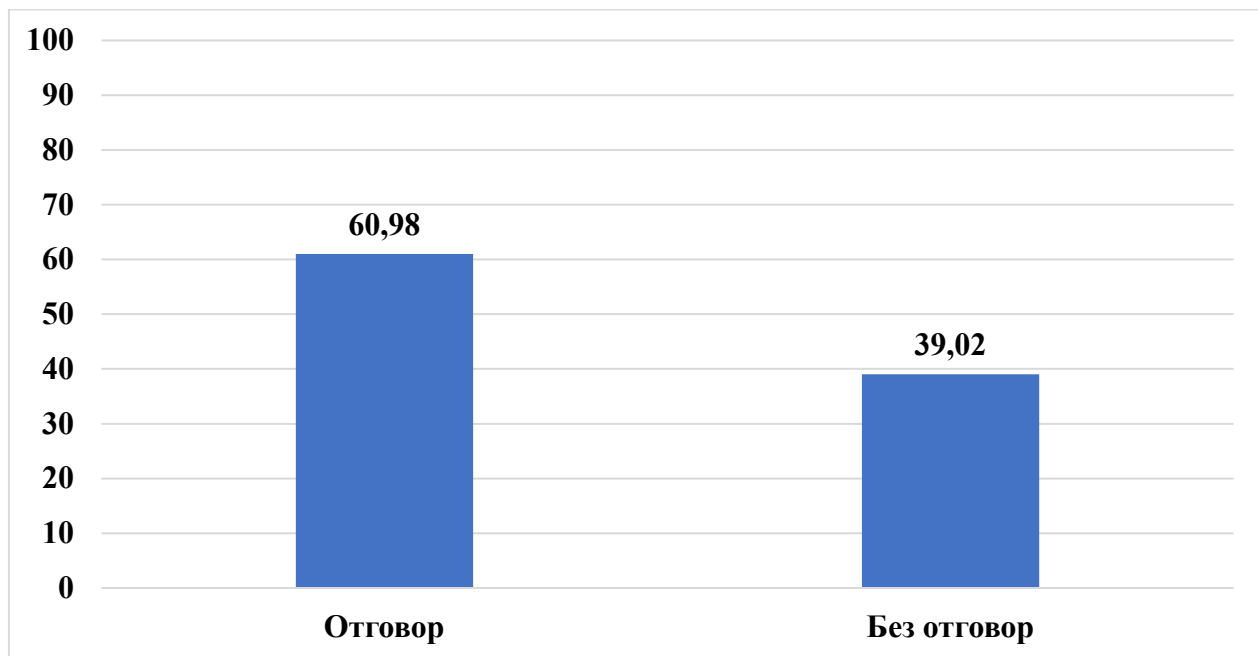


9. Всички анкетирани са отговорили на въпроса за *предварителната си оценка за факултета (по шестобалната система)*. Сред получените отговори преобладаващите оценки са Много добър 5 (общо 18), Отличен 6 (общо 10), Добър 4 (общо 8).





10. По въпроса за *очакванията им* са взели отношение 60.98% от анкетиранияте първокурсници.



Очакванията на студентите са свързани основно с:

*1. учебния процес:*

- разбираемо поднасяне на учебния материал;
- да се акцентира повече върху практическата насоченост на представената информация;
- получаване на знания и умения, необходими за професионална реализация;
- повече възможности за освобождаване от изпити;
- да се акцентира върху дисциплини, които са пряко свързани със съответната специалност;
- достъп до положените изпитни тестове;
- използване на актуални учебни материали от страна на преподавателите.

*2. учебната среда:*

- проява на разбиране от страна на преподавателите;
- обособени места за отдых за времето между отделните лекции.

*3. реализацията:*

- успешно завършване;
- добри възможности за стаж и реализация по специалността.

*4. приема и организацията в Университета:*

- да се завишат изискванията за прием;
- да има възможност за съвместяване на учене и работа;
- да има почивни дни за студентите от ЗФО с оглед на по-висока продуктивност.